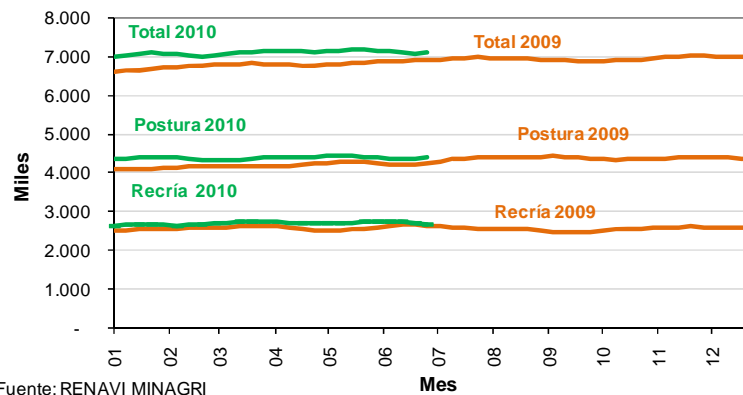


*Ing. Agr. Karina Lamelas<sup>1</sup>*  
*Ing. Zoot. Gisela Mair<sup>1</sup>*  
*Lic. Graciela Beczkowski<sup>1</sup>*

## 1. EXISTENCIAS DE REPRODUCTORES

La producción de pollos en lo que va del 2010 presenta una evolución creciente y sigue con la misma tendencia para lo que resta del año. De acuerdo con las estimaciones del RENAVI<sup>2</sup>, las existencias totales de reproductoras pesadas al 30/6/2010 indican un aumento en la cantidad de aves de 4,6 % respecto de igual fecha del año 2009.

**Existencias de Reproductoras Pesadas  
2009 - 2010**



Fuente: RENAVI MINAGRI

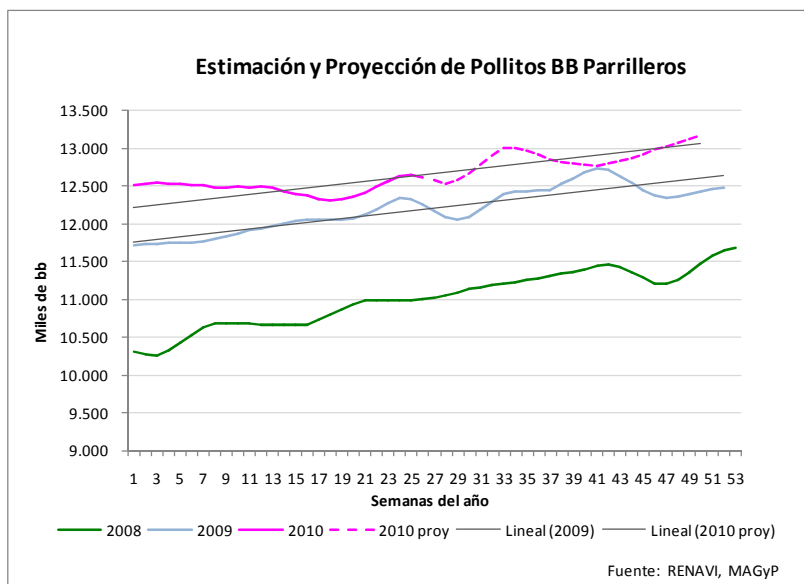
La cantidad de gallinas en recría y en postura se calcula en 2, 6 millones y 4,4 millones respectivamente. En consecuencia el total de aves asciende a 7 millones.

Estos indicadores reflejan que la producción de pollitos bb, futuros pollos para el mercado, se proyecta también con una tendencia positiva hasta fin de 2010.

Se estima que la producción semanal de pollitos bb en promedio será de 12, 9 millones para el segundo semestre del año.

<sup>1</sup> Area Avícola – Dirección de Animales Menores y Granja. Ministerio de Agricultura Ganadería y Pesca  
Permitida su reproducción citando la fuente

<sup>2</sup> RENAVI: Registro Nacional de Multiplicadores e Incubadores Avícolas del MAGyP



Este aumento en la producción de pollitos bb estaría convalidando las proyecciones de crecimiento del sector para este año que indican que la producción de carne aviar superaría 1,6 millones de tn.

## 2. FAENA Y PRODUCCION

La faena de aves en establecimientos con habilitación de SENASA se incrementó un 8 % durante el período enero-agosto de 2010 en relación con el mismo período 2009.

### Faena de Aves en Establecimientos con Habilitación Nacional

Año	2009	2010	Dif. 2010/09
Mes	Miles de cab		%
E	45.582	47.871	5
F	42.845	46.641	9
M	46.899	52.656	12
A	46.302	50.175	8
M	44.828	47.198	5
J	48.593	51.940	7
J	49.718	52.049	5
*A	45.557	51.330	13
S	48.963		
O	49.603		
N	49.241		
D	54.905		
<b>Subt- Ene-Agos</b>	<b>370.322</b>	<b>399.860</b>	<b>8</b>
<b>Total</b>	<b>573.036</b>	<b>399.860</b>	

Fuente: elaborado por Area Avícola -DAMyGRA con datos de Senasa

\* Faena preliminar

La producción de carne aviar alcanzó 1030 tn, 5,7 % más que en el período enero-agosto de 2009 debido al aumento en la cantidad de cabezas faenadas.

### 3. IMPORTACIONES

Las importaciones de carne aviar totalizaron en el período enero-junio del año 2010 7 mil tn por un valor de 13,7 mil U\$S FOB, 53 % más en volumen y 60 % más en valor, con respecto al mismo período del año 2009. El total incluye el ingreso de productos y subproductos de las especies pollo y pavo, representando 93 % la primera y 7 % la segunda.

Considerando solamente las importaciones de pollos, se observa un aumento del 55 % en volumen y del 66 % en valor.

En cuanto al tipo de producto, el 46 % de lo ingresado corresponde a productos no comestibles como cartílagos, tráqueas y harinas para alimentación animal. En tanto, 54 % representa pechuga, pata/muslo y otros productos comestibles. Se registró un solo ingreso de pollo entero durante los primeros 6 meses del año por un volumen de 700 kg.

El ingreso de pavos en el período enero-junio de 2010 aumentó 34 % en volumen y 85 % en valor. El aumento observado se debe al mayor ingreso de productos comestibles (patitas y pechugas).

En estos 6 meses del año el origen de las importaciones ha sido: 86 % de Brasil y 14 % de Estados Unidos.

Importaciones Avícolas  
2008- 2009-2010

AÑO	2008		2009		2010		Dif. Tn 2010/2009	Dif. U\$S FOB 2010/2009
	Tn	Miles U\$S FOB	Tn	Miles U\$S FOB	Tn	Miles U\$S FOB		
<b>Mes</b>							%	%
E	1429	2349	769	1341	175	0,6	-77	-100
F	1053	1375	799	1594	801	1977	0	24
M	802	1602	699	1354	1034	2549	48	88
A	1004	2061	771	1388	1371	2952	78	113
M	1425	2569	682	1281	1816	3118	166	143
J	1704	2955	860	1657	1789	3193	108	93
J	1384	2557	770	1774				
A	1429	2502	1090	2198				
S	1356	2435	1212	2518				
O	1183	2446	1225	2520				
N	1387	2748	1228	2544				
D	1027	2017	718	1354				
<b>Subt En-Jun</b>	<b>7.417</b>	<b>12.912</b>	<b>4.581</b>	<b>8.615</b>	<b>6.986</b>	<b>13.790</b>	<b>53</b>	<b>60</b>
<b>Total</b>	<b>15.184</b>	<b>27.617</b>	<b>10.824</b>	<b>21.522</b>	<b>6.986</b>	<b>13.790</b>		

Fuente: elaborado por Area Avícola -DAMyGRA con datos de Senasa

Nota: incluye pollos, pavos y patos ( trozados y subproductos).

**Importaciones de Pollos**  
**2009-2010**

AÑO Mes	2009		2010		2010/2009	2010/2009
	Tn	U\$S	Tn	Miles U\$S	Dif. Tn (%)	Dif. U\$S FOB (%)
E	705	1259	171	539	-75,8	-57
F	717	1486	671	1741	-6,3	17
M	591	1226	978	2444	65,6	99
A	732	1323	1278	2777	74,6	110
M	632	1227	1658	2883	162,1	135
J	822	1619	1757	3147	113,7	94
J	722	1712				
A	986	1977				
S	1105	2378				
O	946	2044				
N	855	1712				
D	581	1047				
<b>Subt. Ene-Jun</b>	<b>4.199</b>	<b>8.140</b>	<b>6.513</b>	<b>13.531</b>	<b>55</b>	<b>66</b>
<b>Total</b>	<b>9.394</b>	<b>19.009</b>	<b>6.513</b>	<b>13.531</b>		

Fuente:elaborado por Area Avícola -DG,SAGPyA con datos de Senasa

Incluye pollo entero, trozado y subproductos. No incluye otras especies avícolas.

**Origen de las Importaciones de Pollos**

Origen Mes	Brasil tn	EEUU tn	Total tn
Ene	123	47	171
Feb	638	33	671
Mar	934	44	978
Abr	1049	228	1278
May	1376	282	1658
Jun	1470	287	1757
Jul			
Ago			
Sep			
Oct			
Nov			
Dic			
<b>Subt.En-Jun</b>	<b>5591</b>	<b>921</b>	<b>6513</b>
<b>Particip %</b>	<b>86</b>	<b>14</b>	<b>100</b>

Fuente:elaborado por Area Avícola -DAMyGRA con datos de Senasa

Incluye pollo entero, trozado y subproductos. No incluye otras especies avícolas.

### Relación Importaciones / Producción (%)

Mes	2007	2008	2009	2010
	%	%	%	%
Ene	1,3	1,2	0,6	0,1
Feb	1,2	1,0	0,7	0,7
Mar	1,6	0,8	0,5	0,8
Abr	1,5	0,8	0,6	1,1
May	1,3	1,2	0,6	1,5
Jun	1,1	1,6	0,7	1,4
Jul	1,3	1,2	0,6	
Agos	1,9	1,3	0,9	
Sept	1,5	1,1	1,0	
Oct	1,9	0,9	0,9	
Nov	1,7	1,2	1,0	
Dic	1,4	0,8	0,9	
Prom.En-Jun	1,3	1,1	0,6	0,8

Fuente:elaborado por Area Avícola -DAMyGRA con datos de Senasa

## 4. EXPORTACIONES

En el 2010 las exportaciones de productos avícolas continúan con un importante aumento en relación al año anterior, luego de que la crisis económica mundial impactara reduciendo los envíos. En el período enero-junio 2010 alcanzaron 142 mil tn, 42 % más que las del mismo período del año 2009. El valor alcanzado fue de 221 millones de U\$\$ (+ 83 %). Considerando solamente los productos comestibles (pollo entero, trozado y procesado), el volumen aumentó 54 % y el valor, 91 %.

### EXPORTACIONES DE PRODUCTOS AVÍCOLAS 2008-2009-2010

AÑO	2008		2009		2010		Dif. Tn 2010/2009	Dif. U\$\$ FOB 2010/2009
	Tn	Miles U\$\$ FOB	Tn	Miles U\$\$ FOB	Tn	Miles U\$\$ FOB		
E	18.587	22.853	15.241	16.921	22.370	30.709	47	81
F	16.777	22.923	14.831	17.096	18.557	27.447	25	61
M	14.360	20.534	15.712	17.398	25.607	37.473	63	115
A	18.798	24.441	16.082	19.956	25.226	40.446	57	103
M	16.092	20.473	17.699	22.420	25.224	44.688	43	99
J	18.897	25.523	20.316	27.207	25.003	40.284	23	48
J	20.365	30.324	22.454	31.132				
A	21.808	31.036	19.570	25.731				
S	21.763	34.203	23.144	30.681				
O	21.186	32.163	20.313	30.896				
N	18.093	26.868	21.520	30.544				
D	15.876	19.519	25.933	37.565				
<b>Subt.En-Jun</b>	<b>103.511</b>	<b>136.748</b>	<b>99.881</b>	<b>120.998</b>	<b>141.987</b>	<b>221.045</b>	<b>42</b>	<b>83</b>
<b>Total</b>	<b>222.602</b>	<b>310.861</b>	<b>232.815</b>	<b>307.546</b>	<b>141.987</b>	<b>221.045</b>		

Fuente:elaborado por Area Avícola -DAMyGRA con datos de Senasa

Nota: incluye pollos, pavos y patos (enteros, trozados y subproductos).



Durante el período bajo análisis los principales destinos del pollo entero han sido: Chile, Venezuela, Emiratos Arabes, Alemania, Angola, etc. Por su parte los envíos de gallina procesada fueron a: Alemania, Holanda, Gran Bretaña, Francia y Angola. China y Hong Kong continúan siendo los mayores compradores de garras argentinas. En cuanto a las exportaciones de pechuga se destacan como destinos: Chile, Holanda, Gran Bretaña, Alemania, Suiza y Rusia.

**Destino de las Exportaciones de Pollo**  
Volumen Año 2010

País Mes	Alemania tn	China tn	Hong Kong tn	Chile tn	Sudáfrica tn	Venezuela tn	Otros tn	Total tn
Ene	366	3626	1222	4272	2731	3139	7013	22370
Feb	224	2583	852	3459	2547	1134	7757	18557
Mar	365	2658	1161	3262	2634	9056	6471	25607
Abr	325	3318	621	5925	2458	7028	5551	25226
May	555	3001	1002	5158	1747	8505	5257	25224
Jun	411	2648	897	3171	2127	9524	6225	25003
Jul								
Ago								
Sep								
Oct								
Nov								
Dic								
<b>Subt.En-Jun</b>	<b>2246</b>	<b>17835</b>	<b>5755</b>	<b>25248</b>	<b>14244</b>	<b>38385</b>	<b>38273</b>	<b>141987</b>
<b>Particip. %</b>	<b>2</b>	<b>13</b>	<b>4</b>	<b>18</b>	<b>10</b>	<b>27</b>	<b>27</b>	<b>100</b>

Fuente: elaborado por Area Avícola -DAMyGRA con datos de Senasa

No incluye exportaciones de otras especies.

Otros: Arabia Saudita, Holanda, Rusia, Vietnam etc

**Exportaciones Mensuales de Pollo Entero, Trozado y Subproductos  
Volumen Año 2010**

Mes	Aves enteras tn	Gallina procesada tn	Garras tn	Pechuga tn	Pata/Muslo tn	Otros com. (1) tn	Harina de Plumas tn	Otros no com. (2) tn	Total 2008 tn
Ene	9338	113	3709	1048	696	4798	1650	1019	22.370
Feb	8037	91	2621	911	581	4321	1087	908	18.557
Mar	14110	210	3238	724	447	4205	1548	1125	25.607
Abr	13839	135	3340	1061	783	4181	1326	561	25.226
May	14170	297	3325	1048	925	3.889	1.215	356	25.224
Jun	14868	96	2943	1180	360	4.129	1.317	111	25.003
Jul									
Ago									
Sep									
Oct									
Nov									
Dic									
<b>Subt. En-Jun</b>	<b>74.362</b>	<b>942</b>	<b>19.174</b>	<b>5.972</b>	<b>3.791</b>	<b>25.523</b>	<b>8.144</b>	<b>4.079</b>	<b>141.987</b>
<b>Particip. %</b>	<b>52</b>	<b>1</b>	<b>14</b>	<b>4</b>	<b>3</b>	<b>18</b>	<b>6</b>	<b>3</b>	<b>100</b>

Fuente: elaborado por Area Avícola -DAMyGRA con datos de Senasa

(1) Otros comestibles: alas, caldos, carcazas, carne en polvo, carne s/hueso, carnes/hueso harina, cogote, comidas prep., corazones, hígado, grasa comestible etc

(2) Otros incomedibles: harina de vísceras, Sebos incomedibles, alimento balanceado etc

En relación a la composición de las exportaciones, 37 % corresponden a pollo entero, 24 % a "otros comestibles", 16 % a garras, 12 % a productos no comestibles, 6% a pechuga, 4% a pata/muslo y 1% a gallina procesada.

La relación exportación/producción puede observarse en el cuadro siguiente. El 81 % de la producción se destina al consumo interno (enero-junio 2010).

**Relación Exportaciones/Producción 2008 - 2010**

Mes	2008 %	2009 %	2010 %
Ene	16,2	12,5	18,5
Feb	15,6	13,2	16,1
Mar	14,0	12,8	19,3
Abr	15,4	13,0	19,7
May	13,5	14,8	20,6
Jun	17,3	15,9	18,0
Jul	17,0	17,1	
Ago	19,5	16,8	
Sep	17,6	18,2	
Oct	16,8	15,4	
Nov	16,2	17,0	
Dic	13,9	18,4	
<b>Ene-Jul</b>	<b>15,3</b>	<b>13,7</b>	<b>18,7</b>
<b>Total</b>	<b>16,0</b>	<b>16,5</b>	

Fuente: elaborado por Area Avícola -DAMyGRA con datos de Senasa

## 5. CONSUMO APARENTE

En el siguiente cuadro se presenta la evolución del consumo per cápita para el período 2008-2010. El período enero-agosto 2010 se incrementó 0,3 % con respecto a 2009 manteniéndose firme la demanda en el mercado interno.

### Consumo Aparente\* de Carne Aviar

MES	2008	2009	2010	Dif. 2010/2009
	Kg/cap/año	Kg/cap/año	Kg/cap/año	%
E	30,90	33,06	30,53	-7,67
F	30,46	33,19	32,97	-0,66
M	27,73	32,82	33,09	0,83
A	33,60	34,04	33,10	-2,77
M	32,47	31,46	30,27	-3,77
J	29,75	34,49	35,74	3,62
J	31,45	33,67	33,84	0,53
A*	28,74	30,19	34,14	13,12
S	33,00	33,88		
O	33,07	34,50		
N	30,58	34,28		
D	35,92	34,86		
<b>Prom.Ene-Agos</b>	<b>30,6</b>	<b>32,9</b>	<b>33,0</b>	<b>0,3</b>
<b>Prome.Anual</b>	<b>31,5</b>	<b>33,4</b>	<b>33,0</b>	

Fuente:elaborado por Area Avícola-DAMyGRA, con datos de Senasa

\* Consumo aparente: producción+impo-expo. No incluye variaciones de stock producidas de un mes a otro.

## 6. PRECIOS DEL POLLO

### PRECIO DEL POLLO EVISCERADO NIVEL MAYORISTA

#### INDEC

Mes	2008	2009	2010	* Coef. de	Dif. 2010/2009
	\$/kg	\$/Kg	\$/Kg	var.2010	%
E	3,01	3,3	3,66	6,3	11
F	2,98	3,3	3,69	4,6	12
M	3,08	3,41	3,76	3,4	10
A	3,06	3,39	3,75	3,4	11
M	3,14	3,32	3,75	3,5	13
J	3,13	3,43	3,77	3,5	10
J	3,13	3,43	3,77	3,5	10
A	3,24	3,49			
S	3,26	3,51			
O	3,22	3,50			
N	3,21	3,60			
D	3,3	3,59			
<b>Prom.En-Jul</b>	<b>3,08</b>	<b>3,37</b>	<b>3,74</b>		<b>11</b>
<b>Prom.Anual</b>	<b>3,15</b>	<b>3,44</b>	<b>3,74</b>		

Precios corrientes sin IVA tomados por cajón de 20 kg.

\* Coef. de variación: es un indicador de la dispersión de los datos respecto a su promedio. Generalmente se expresa en % y no tiene unidad de medida. Cuanto menor sea el coeficiente, menor será la diferencia entre los datos observados y estarán mejor representados por su promedio.



El precio al público del pollo entero eviscerado con menudos acordado con el Gobierno para su venta en cadenas comerciales se ubica en 5,63 \$/kg, en tanto, el precio del pollo entero eviscerado sin menudos es de 7,71 \$/kg. Por su parte, el precio acordado para los menudos es de 3,26 \$/kg.

## 7. RELACIÓN ASADO/POLLO

\* La relación asado/pollo es el cociente entre el precio del asado y el precio del pollo y explica los kg de pollo necesarios para adquirir un kg de asado. A partir del mes de mayo 2008 se calculó la relación carne vacuna/pollo en lugar de asado/pollo.

Relación Carne Vacuna /Pollo						
Mes	2005	2006	2007	2008	2009	2010
E	1,76	2,09	1,95	1,96	1,96	2,25
F	1,88	2,13	2,02	2,08	2,05	2,48
M	1,84	2,27	1,95	2,17	2,07	2,49
A	1,99	2,20	1,91	2,09	2,08	2,51
M	1,99	2,08	1,86	2,21	2,06	2,49
J	1,83	2,12	1,84	2,24	2,04	2,21
J	1,76	2,09	1,81	2,05	2,04	
A	1,77	2,04	1,80	1,95	2,07	
S	1,78	2,00	1,73	1,91	2,03	
O	1,80	1,99	1,72	1,91	2,03	
N	1,97	1,98	1,78	1,96	2,03	
D	2,06	1,98	1,85	1,94	2,15	
Prom.En-Jun	1,88	2,15	1,92	2,12	2,04	2,41
Prom.Anual	1,87	2,08	1,85	2,04	2,05	

Fuente:elaborado por Area Aves -DAMyGRA, con datos Indec

A partir del mes de mayo 2008, debido a los cambios en el Boletín Indec Informa, para calcular la relación se toma el precio de la "carne de ave" (como precio del pollo) y de la "carne vacuna" (en lugar de asado) calculados en base a los índices publicados por INDEC.

## 8. RELACIÓN MAÍZ/POLLO\*

\* La relación Maíz/Pollo es el cociente entre el precio del pollo (nivel mayorista) y el precio del maíz (Rosario) e indica la cantidad de maíz que se puede adquirir con el valor de 1 kg de pollo.

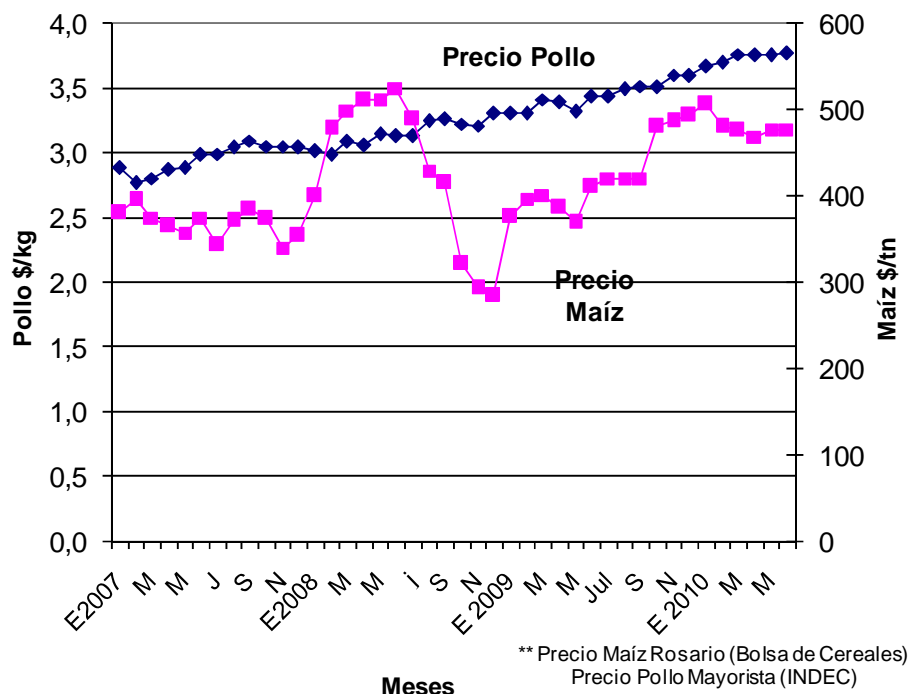
Durante el período enero-junio del año 2010 la relación se redujo un 10 % respecto del valor del mismo período 2009 como consecuencia de la mayor suba del precio del maíz (23 %) que del pollo (11 %).

### Relación Maíz/Pollo 2008-2009

Mes	Relación	Relación
	Maíz-Pollo	Maíz-Pollo
	2009	2010
E	8,80	7,23
F	8,32	7,69
M	8,51	7,92
A	8,78	8,01
M	8,99	7,87
J	8,36	7,91
J	8,17	
A	8,31	
S	8,36	
O	7,29	
N	7,39	
D	7,27	
Prom. En-Jun	8,63	7,77
Prom. Anual	8,21	

Fuente:elaborado por Area Aves -DAMyGRA.

### Precio del Maíz y del Pollo eviscerado\*\* (2007-2010)



## 9. PRODUCCIÓN DE HUEVOS

La cantidad de huevos ingresados en plantas industrializadoras con habilitación de SENASA durante los 6 meses del año 2010 aumentó 69 % en comparación con el mismo período del año 2009, totalizando 621.9 millones de huevos.

### Producción de Huevos con destino a Industrialización

Año	2009	2010	Dif. 2010/2009
Mes	Miles de huevos	Miles de huevos	%
E	87.125	80.985	-7
F	52.201	106.329	104
M	52.710	124.939	137
A	59.391	66.944	13
M	56.460	118.232	109
J	60.171	124.511	107
J	60.665		
A	49.697		
S	77.974		
O	87.841		
N	80.263		
D	302.000		
<b>Total Ene-Jun</b>	<b>368.058</b>	<b>621.939</b>	<b>69</b>
<b>Total Año</b>	<b>1.026.498</b>		

Fuente: elaborado por Area Aves -DAMyGRA, con datos de SENASA.

## 10. PRECIOS DE LA DOCENA DE HUEVOS

### Precio de la Docena de Huevos Nivel Mayorista Indec

Mes	2008 \$/doc	2009 \$/doc	2010 \$/doc	* Coef. de Variación	Dif. 2010/2009 %
E	1,46	1,76	1,87	20,6	6,3
F	1,54	1,77	2,01	26,0	13,6
M	1,57	1,77	2,12	27,1	19,8
A	1,59	1,77	2,20	29,3	24,3
M	1,73	1,77	2,36	25,7	33,3
J	1,73	1,78	2,35	20,5	32,0
J	1,78	1,81			
A	1,85	1,86			
S	1,82	1,88			
O	1,82	1,89			
N	1,81	1,89			
D	1,78	1,89			
<b>Prom. Ene-Jun</b>	<b>1,60</b>	<b>1,77</b>	<b>2,15</b>		<b>22</b>
<b>Prom.Anual</b>	<b>1,71</b>	<b>1,82</b>			

Fuente:INDEC. Sistema de Indices de Precios Mayoristas (SIPM).

Huevos blancos, grandes y medianos.

\* Coef. de variación: es un indicador de la dispersión de los datos respecto a su promedio. Generalmente se expresa en % y no tiene unidad de medida. Cuanto menor sea el coeficiente, menor será la diferencia entre los datos observados y estarán mejor representados por su promedio.

No se dispone de datos actualizados para los precios de la docena de huevos Nivel Consumidor dado que en el nuevo índice del INDEC, el precio del huevo se informa junto con los lácteos.

## 11. RELACIÓN MAÍZ/HUEVO

*\*La relación Maíz/Huevo es el cociente entre el precio del huevo (nivel mayorista) y el precio del maíz (Dársena Buenos Aires) e indica la cantidad de maíz que se puede adquirir con el valor de 1 docena de huevos.*

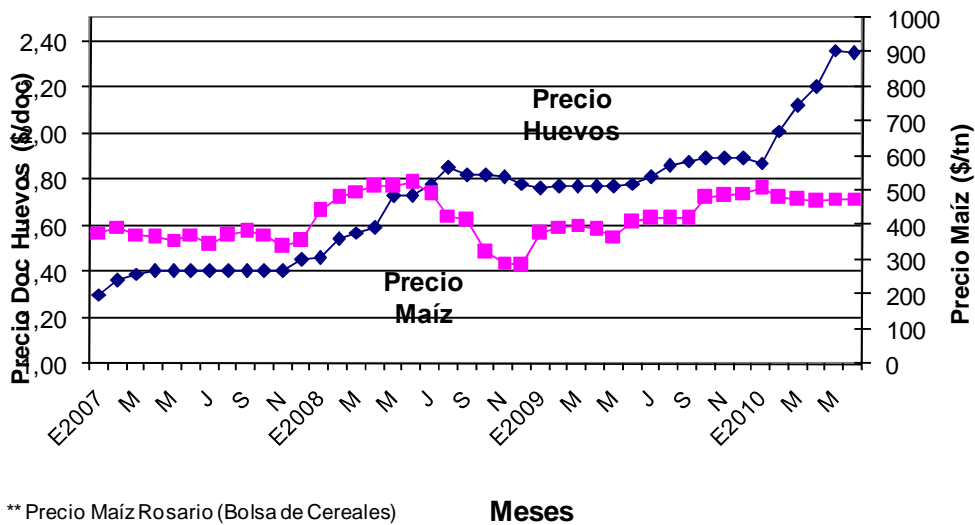
Durante enero-junio 2010 la relación Maíz/Huevo alcanzó un valor de 4,49, acercándose al promedio del año pasado, como consecuencia de una recuperación en el precio del huevo (22 %) pero también del maíz (23 %) casi en la misma proporción.

### Relación Maíz /Huevo

Mes	Relación	Relación
	Maíz-Huevo 2009	Maíz-Huevo 2010
E	4,69	3,69
F	4,46	4,19
M	4,42	4,46
A	4,58	4,70
M	4,79	4,95
J	4,34	4,93
J	4,31	
A	4,43	
S	4,48	
O	3,93	
N	3,88	
D	3,83	
<b>Prom. En-Jun</b>	<b>4,55</b>	<b>4,49</b>
<b>Prom.Anual</b>	<b>4,35</b>	

Fuente:elaborado por Area Aves -DAMyGRA

### Precio del Maíz y de la Docena de Huevos\*\* (2007-2010)



## 12. COMERCIO EXTERIOR DE HUEVO INDUSTRIALIZADO

Durante los seis primeros meses del año 2010 se importaron 109 tn de huevo industrializado (polvo) por un valor de 134 mil U\$S FOB.

Con respecto a las exportaciones del período enero-junio 2010, el volumen de albúmina exportada disminuyó 17 % así como también su valor (21 %). Se observa una nueva merma en los envíos de yema tanto en el volumen (39%) como en el valor (24 %). Por su parte, las exportaciones de huevo industrial aumentaron 60 % en volumen y 59 % en valor.

La composición de los envíos es la siguiente: 67 % Huevo de Uso Industrial, 16 % Albúmina y 17 % Yema.

Los principales destinos de las mismas fueron: Austria, Bélgica, Cuba, Alemania.

Las exportaciones de huevo en cáscara equivalen a 698 tn, 6 % menos en volumen que en el año 2009 por un valor de 644 mil U\$S. Los lugares de destino fueron: Israel, Angola, Emiratos Árabes, Gambia, etc.

### EXPORTACIONES DE HUEVO INDUSTRIALIZADO Año 2010

Mes	Huevo uso ind.		Albúmina		Yema	
	Tn.	Mil U\$S	Tn.	Mil U\$S	Tn.	Mil U\$S
Ene	324	1259	78	520	110	397
Feb	297	1321	64	384	66	336
Mar	171	637	60	328	59	342
Abr	190	546	48	336	20	92
May	281	869	87	541	59	254
Jun	273	1044	33	140	66	315
Jul						
Ago						
Sep						
Oct						
Nov						
Dic						
<b>Total En-Jun2010</b>	<b>1.537</b>	<b>5.676</b>	<b>370</b>	<b>2.250</b>	<b>380</b>	<b>1.736</b>
<b>Total En-Jun 2009</b>	<b>959</b>	<b>3.574</b>	<b>448</b>	<b>2.866</b>	<b>619</b>	<b>2.298</b>
<b>% 10/09</b>	<b>55</b>	<b>60</b>	<b>-6</b>	<b>-7</b>	<b>-25</b>	<b>-11</b>
<b>Total Año 2009</b>	<b>1.871</b>	<b>6.751</b>	<b>847</b>	<b>5.343</b>	<b>1.230</b>	<b>4.703</b>

Fuente:elaborado por Area Aves -DAMyGRA.

## **13. NOTICIAS**

### **13.1 Compensaciones a Frigoríficos y Usuarios de Faena Avícola**

Durante el transcurso del período enero-junio del año 2010 se otorgaron compensaciones por un valor de 475 millones de pesos a 66 plantas faenadoras y usuarios de faena avícola inscriptos en el registro.

Las compensaciones fueron creadas por el Ministerio de Economía y Producción como un mecanismo destinado a compensar el consumo interno a través de los industriales y operadores que vendan en el mercado interno productos derivados del trigo, maíz, girasol y soja (Resolución N° 9 de fecha 11 de enero del 2007).

A tal fin la OFICINA NACIONAL DE CONTROL COMERCIAL AGROPECUARIO (Resolución N° 746/2007 ONCCA) creó el Registro de Faenadores Avícolas.

Para mayor información consultar [www.oncca.gov.ar](http://www.oncca.gov.ar)

### **13.2 “RENAVI, Información en Beneficio del Sector Avícola”**

#### **Distinción a Empresas Avícolas del RENAVI**

El 11 de mayo se llevó a cabo la 2º Jornada de Difusión para Multiplicadores e Incubadores Avícolas, organizada por el Ministerio de Agricultura, Ganadería y Pesca de la Nación (MAGyP) y el SENASA en Exaltación de la Cruz, Provincia de Buenos Aires.

Durante la misma se explicaron los lineamientos generales del RENAVI (Registro Nacional de Multiplicadores e Incubadores Avícolas), objetivos, metodología y resultados obtenidos. Asimismo el SENASA presentó los avances del Plan de Sanidad Avícola con énfasis en las reproductoras y el INTA, la situación actual sobre las reproductoras del Programa Pro-Huerta. Adicionalmente, la jornada contó con las exposiciones de destacados referentes como el M.Vet. Roberto Ricagno (Cobb Argentina), M.Vet. Fernando Mattioli (New Gen Breeders) y el M.Vet. Rodrigo Almada (Rasic Hnos.), que disertaron sobre la “Optimización de los índices de eficiencia en reproductoras”, “La evolución y tendencias en reproductoras” y el “Manejo durante la etapa inicial del parrillero” respectivamente.

El Ministerio, como reconocimiento a las empresas por el cumplimiento en tiempo y forma con el RENAVI, distinguió a 25 firmas con una Mención Especial así como también a las personas que envían mensualmente la información.

Menciones Especiales RENAVI 2009		
		New Gen Breeders S. A.
Asoc. Coop. EERA Corrientes	FEPASA	Pividori Agroindustrial y Cia SC
Avex S.A.	Globoaves Argentina SA	Prosavic SRL
Bertone Hnos S.A.	Granja Tres Arroyos SACA	Reproductores Cobb SA
Domvil SAICA	Granjas Carnave SA	Sanchez y Sanchez SRL
Eichhorn Santiago e Hijos SRL	Las Camelias SA	Sede América S.A.
El Pollo de Oro	Lauri Agropecuaria SA	Stertz Eduardo e Hijos SRL
Feller SRL	Mercou SRL	Supermercados Toledo SA
Frigorifico de Aves Soychu SA	Monvale Carlos Alberto	Unión Agrícola de Avellaneda Coop. Ltda.

El RENAVI permite mantener actualizada las estadísticas sobre las existencias de aves reproductoras así como también las estimaciones sobre la cantidad de huevos incubados y nacimientos de pollitos/as bb, para proyectar la evolución económica del sector en el corto y mediano plazo.

Para mayor información comunicarse con la Dirección de Animales Menores y Granja, Area Avícola a la dirección de correo: [renavi@minagri.gov.ar](mailto:renavi@minagri.gov.ar) o a través de Internet:

<http://www.sagpya.gov.ar/new/0-0/ganaderia/otros/aves/renavi/index.php>

### 13.3 Mesa de Avicultura- PEA<sup>2</sup>

El 12 de agosto se llevó a cabo la Reunión Fundacional de la Mesa de Avicultura dentro del marco del Plan Estratégico Agroalimentario y Agroindustrial 2010 - 2016 (PEA<sup>2</sup>) que impulsa este Ministerio. El objetivo de la reunión fue aunar esfuerzos para conformar un ámbito de participación, destinado a asegurar a cada uno de sus integrantes un espacio donde expresar sus expectativas, necesidades e intereses. Participaron de la misma representantes de INTA, SENASA, Universidades, ONCCA, CEPA, CAPIA, CRA, SRA, CAENA, CAPROVE, GTA, AMEVEA y de las principales Provincias productoras. La apertura estuvo a cargo del Secretario de Agricultura, Ganadería y Pesca de la Nación, Ing. Agr. Lorenzo Basso que remarcó la expectativa del compromiso de los concurrentes en la participación de la Mesa, así como en el futuro del Plan Estratégico.

Durante la reunión se presentó la Lógica Metodológica y la Lógica Participativa del PEA<sup>2</sup> y su respectivo cronograma de actividades.

Actualmente la Mesa se encuentra trabajando en los instrumentos Visión, Misión y Objetivos del Plan. La próxima reunión se llevará a cabo el 26/10 para continuar con el trabajo de los instrumentos siguientes.

Para mayor información consultar en: [www.minagri.gov.ar](http://www.minagri.gov.ar)

### **13.4 INET- Ley de Educación Técnico-Profesional - MAGyP**

La Ley de Educación Técnico-Profesional N° 26.058 establece que “El Consejo Federal de Cultura y Educación aprobará para las carreras técnicas de nivel medio y de nivel superior no universitario y para la formación profesional, los criterios básicos y los parámetros mínimos referidos a: perfil profesional, alcance de los títulos y certificaciones y estructuras curriculares, en lo relativo a la formación general, científico-tecnológica, técnica específica y prácticas profesionalizantes y a las cargas horarias mínimas. Estos criterios se constituirán en el marco de referencia para los procesos de homologación de títulos y certificaciones de educación técnico profesional y para la estructuración de ofertas formativas o planes de estudio que pretendan para sí el reconocimiento de validez nacional por parte del Ministerio de Educación, Ciencia y Tecnología” (artículo 22).

Entre otras funciones y responsabilidades que le confiere la norma citada, el Instituto Nacional de Educación Tecnológica (INET) tiene las de realizar el relevamiento y sistematización de las familias profesionales, los perfiles profesionales, participar y asesorar en el diseño curricular de las ofertas de Educación Técnico Profesional, y llevar a cabo el proceso de homologación de Títulos y Certificaciones (artículo 45).

En ese contexto, con el objetivo de realizar una caracterización económico-social que provea de información pertinente y sirva como insumo para la identificación de perfiles profesionales el Ministerio de Agricultura, Ganadería y Pesca, a través de la Dirección de Animales Menores y de Granja, se encuentra participando del Foro Sectorial Avícola del INET, que convoca a las instituciones nacionales y de la producción, vinculadas al sector avícola. Asimismo participa también de las reuniones de la Comisión Técnica, en las que se trabaja sobre las figuras profesionales identificadas como prioritarias.



**Ministerio de Agricultura,  
Ganadería y Pesca**  
Sr. Julián Domínguez

**Secretaría de Agricultura, Ganadería y Pesca**  
Ing.Agr. Lorenzo Basso

**Subsecretaría de Ganadería**  
Ing.Agr. Alejandro Lotti

**Dirección Nacional de Ganadería**  
Ing. Agr. Daniel Papotto

**Dirección de Animales Menores y  
de Granja**  
Ing. Agr. Karina Iamelas

**Area Aves**  
Ing. Zoot. Gisela Mair  
Lic. Graciela Beczkowski  
(54-11) 4349-2157  
klamel@minagri.gob.ar  
gmarm@minagri.gob.ar  
renavi@minagri.gob.ar

Av. Paseo Colón 982 2º piso – of. 203  
(C1063ACW) Buenos Aires - Argentina  
Tel/Fax: (54 11) 4349-2157/2349

Permitida su reproducción citando la fuente

**[www.minagri.gob.ar](http://www.minagri.gob.ar)**

**FAENA NACIONAL DE AVES HABILITADA POR SENASA - 2009 - (cabezas)**

Provincia	Entre Ríos	Buenos Aires	Santa Fe	Río Negro	Córdoba	Neuquén	Mendoza	Total
Enero	21.159.997	18.980.603	1.944.322	1.444.180	2.040.695	11.880		45.581.677
Febrero	19.700.529	17.845.334	1.825.588	1.418.588	2.039.032	15.728		42.844.799
Marzo	21.696.434	19.374.151	2.108.045	1.515.704	2.193.979	10.578		46.898.891
Abril	21.423.530	19.124.795	2.038.174	1.494.928	2.208.695	11.500		46.301.622
Mayo	20.432.399	19.043.524	1.835.347	1.467.235	2.037.855	11.250		44.827.610
Junio	22.064.357	20.577.310	2.088.694	1.537.764	2.314.554	10.680		48.593.359
Julio	22.420.619	20.993.678	2.251.953	1.639.800	2.411.562			49.717.612
Agosto	20.344.642	19.553.479	1.994.769	1.519.168	2.144.686			45.556.744
Septiembre	21.455.750	21.306.760	2.308.639	1.486.216	2.406.118			48.963.483
Octubre	22.615.336	21.006.164	2.094.000	1.568.179	2.319.568			49.603.247
Noviembre	22.141.579	21.636.338	2.070.987	1.561.192	2.127.608			49.537.704
Diciembre	24.978.892	22.920.716	2.432.890	1.659.984	2.483.897		423.556	54.899.935
<b>Total</b>	<b>148.897.865</b>	<b>135.939.395</b>	<b>14.092.123</b>	<b>10.518.199</b>	<b>15.246.372</b>	<b>71.616</b>	<b>-</b>	<b>324.765.570</b>
Participación %	45	42	4	3	5	0,01		100

Fuente: elaborado por Area Avícola-Dirección de Animales Menores y Granja con datos de Senasa

**FAENA NACIONAL DE AVES HABILITADA POR SENASA - 2010 - (cabezas)**

Provincia	Entre Ríos	Buenos Aires	Santa Fe	Río Negro	Córdoba	Neuquén	Mendoza	Total
Enero	21.815.013	20.183.513	1.975.040	1.433.933	2.129.431		334.206	47.871.136
Febrero	20.989.887	19.938.537	1.960.782	1.425.295	2.033.105		293.536	46.641.142
Marzo	23.883.054	22.171.892	2.313.217	1.566.265	2.370.476		351.452	52.656.356
Abril	22.292.944	21.340.191	2.122.115	1.566.265	2.261.744		330.120	49.913.379
Mayo	21.667.336	19.572.630	1.989.031	1.420.768	2.234.732		322.092	47.206.589
Junio	23.625.089	21.874.626	2.174.633	1.525.624	2.429.271		310.890	51.940.133
Julio	23.858.331	19.416.210	2.432.133	1.567.218	2.422.896		320.668	50.017.456
Agosto								
Septiembre								
Octubre								
Noviembre								
Diciembre								
<b>Total</b>	<b>158.131.654</b>	<b>144.497.599</b>	<b>14.966.951</b>	<b>10.505.368</b>	<b>15.881.655</b>		<b>2.262.964</b>	<b>346.246.191</b>
Dif. %09/10	6	6	6	0	4			6,6
Participación %	46	42	4	3	5	0	1	100

Fuente: elaborado por Area Avícola-Dirección de Animales Menores y Granja con datos de Senasa

INDICADORES DE LA ACTIVIDAD AVICOLA

AÑO	FAENA	PRODUCCION	IMPORTACION	IMPORTACION	CARNE AVIAR						PRECIO DEL POLLO		RELACION	TIPO DE					
					(miles tn)	(miles tn)	EXPORTACION 1		EXPORTACION 2		CONSUMO AP.3	CONSUMO			CONSUMIDOR	MAYORISTA	CONSUMIDOR	ASADO/POLLO	CAMBIO
							(miles tn)	(miles de US\$ FOB)	(miles tn)	(miles de US\$ FOB)					(\$/kg)	(\$/kg)	(\$/kg)	(\$/US\$)	
2007	487.659	1.244	18	24.978	124	161.612	180	213.732	1.138	28,92	4,51	2,95	8,33	1,85	3,12				
E	40.188	101	1,30	1.554	8,85	9.349	14,13	13.634	93,27	27,90	4,44	2,88	8,68	1,95	3,08				
F	36.985	92	1,09	1.450	7,55	10.394	12,95	14.288	86,03	28,49	4,27	2,77	8,62	2,02	3,08				
M	41.310	103	1,61	1.712	10,14	13.098	14,70	16.315	94,90	28,39	4,25	2,80	8,28	1,95	3,08				
A	38.168	98	1,43	1.702	9,73	7.964	12,19	13.760	89,28	27,60	4,32	2,87	8,25	1,91	3,08				
M	41.753	108	1,39	2.017	11,05	13.566	17,57	20.035	98,24	29,39	4,42	2,88	8,22	1,86	3,08				
J	39.509	100	1,19	1.778	10,44	13.009	14,54	17.194	90,85	28,08	4,44	2,98	8,16	1,84	3,09				
J	40.953	104	1,38	1.880	9,34	12.486	13,53	16.292	96,37	28,83	4,48	2,99	8,12	1,81	3,14				
A	41.689	107	1,96	2.678	11,68	15.884	15,88	20.336	97,41	29,14	4,53	3,04	8,14	1,80	3,18				
S	36.788	95	1,38	1.850	10,89	13.512	14,22	16.619	85,21	26,34	4,67	3,09	8,10	1,73	3,16				
O	42.069	110	2,09	2.952	10,92	15.728	17,21	20.481	100,94	30,20	4,74	3,05	8,16	1,72	3,16				
N	43.321	112	1,93	2.613	13,54	21.038	18,50	25.651	100,76	31,15	4,76	3,05	8,47	1,78	3,15				
D	44.826	114	1,59	2.793	10,34	15.586	14,84	19.128	105,07	31,43	4,75	3,04	8,78	1,85	3,15				
2008	539.490	1.400	15	27.617	161	256.513	223	310.861	1.254	31,47	4,27	3,15	8,71	2,04	3,16				
E	45.082	115	1,43	2.349	12	18.560	18,59	22.853	104	30,90	4,59	3,01	8,99	1,96	3,14				
F	42.535	108	1,05	1.375	12	19.328	16,78	22.923	96	30,46	4,45	2,98	9,25	2,08	3,16				
M	39.516	103	0,80	1.602	10	16.411	14,36	20.534	94	27,73	4,52	3,08	9,82	2,17	3,16				
A	46.210	122	1,00	2.061	13	19.924	18,80	24.441	110	33,60	4,57	3,06	9,53	2,09	3,17				
M	44.770	119	1,42	2.569	11	18.747	16,09	20.473	110	32,47	4,13	3,14	9,14	2,21	3,15				
J	42.397	109	1,70	2.955	14	21.096	18,90	25.523	97	29,75	4,03	3,13	9,01	2,24	3,04				
J	46.431	120	1,38	2.557	15	26.017	20,37	30.324	106	31,45	4,04	3,13	8,29	2,05	3,02				
A	43.055	112	1,43	2.502	16	26.331	21,81	31.036	97	28,74	4,17	3,24	8,13	1,95	3,03				
S	46.568	123	1,36	2.435	17	29.781	21,76	34.203	108	33,00	4,24	3,26	8,10	1,91	3,08				
O	48.226	126	1,18	2.446	16	22.933	21,19	32.163	112	33,07	4,25	3,22	8,14	1,91	3,23				
N	43.454	112	1,39	2.748	14	22.774	18,09	26.868	100	30,58	4,12	3,21	8,08	1,96	3,32				
D	51.245	131	1,03	2.017	11	14.611	15,88	19.519	121	35,92	4,13	3,30	8,03	1,94	3,42				
2009	573.326	1.501	11	21.522	173	236.856	233	307.546	1.339	33,4	3,83	3,43	7,87	2,05	3,71				
E	45.582	122	0,77	1.341	9,7	12.576	15,24	16.921	113	33,06	3,95	3,30	7,75	1,96	3,46				
F	42.845	112	0,80	1.594	10,8	13.380	14,83	17.096	102	33,19	3,74	3,30	7,69	2,05	3,51				
M	46.899	122	0,70	1.354	11,2	13.261	15,71	17.398	112	32,82	3,74	3,41	7,76	2,07	3,66				
A	46.302	124	0,77	1.388	12,1	16.466	16,08	19.956	112	34,04	3,72	3,39	7,74	2,08	3,69				
M	44.828	120	0,68	1.281	13,0	17.549	17,70	22.420	107	31,46	3,73	3,32	7,69	2,06	3,72				
J	48.593	128	0,86	1.657	15,0	19.837	20,32	27.207	114	34,49	3,75	3,43	7,63	2,04	3,77				
J	49.718	131	0,77	1.774	17,0	24.022	22,45	31.132	115	33,67	3,76	3,43	7,68	2,04	3,81				
A	45.557	117	1,09	2.198	14,9	19.845	19,57	25.731	103	30,19	3,82	3,49	7,93	2,07	3,84				
S	48.963	127	1,21	2.518	16,9	23.018	23,14	30.681	112	33,88	3,91	3,51	7,94	2,03	3,84				
O	49.603	132	1,22	2.520	15,4	21.531	20,31	30.896	118	34,50	3,95	3,50	8,01	2,03	3,83				
N	49.537	127	1,23	2.544	15,6	22.962	21,52	30.544	113	34,28	3,95	3,60	8,05	2,04	3,81				
D	54.899	140	0,72	1.354	21,4	32.410	25,93	37.565	119	34,86	3,99	3,59	8,57	2,15	3,81				
2010	399.860	1.029	11	20.574	152	246.701	196	306.781	888	32,9	4,19	3,76	10,42	2,49	3,71				
E	47.871	121	0,17	0,56	16	23.495	22,37	30.709	105	30,53	4,05	3,66	9,13	2,25	3,80				
F	46.641	116	0,80	1.977	14	20.813	18,56	27.447	102	33,0	4,14	3,69	10,29	2,48	3,85				
M	52.656	133	1,03	2.549	20	30.253	25,61	37.473	114	33,1	4,30	3,76	10,71	2,49	3,86				
A	50.175	129	1,37	2.952	20	32.220	25,23	40.446	110	33,1	4,33	3,75	10,85	2,51	3,88				
M	47.198	123	1,82	3.118	20	38.032	25,22	44.688	104	30,3	4,31	3,75	10,74	2,49	3,90				
J	51.940	138	1,79	3.193	21	33.098	25,00	40.284	119	35,7	4,31	3,77	10,79	2,51	3,93				
J	52.049	137	1,74	3.306	22	36.955	28,83	45.668	116	33,8	3,89	3,83	10,86	2,79	3,93				
A	51.330	134	1,92	3.478	19	31.835	24,98	40.067	116	33,8	3,89	3,83	10,86	2,79	3,93				
Ene-Agos 2010	399.860	1.029	11	20.574	152	246.701	196	306.781	888	32,9	4,19	3,76	10,42	2,49	3,71				
Ene-Agos 2009	370.322	975	6	12.587	104	136.935	142	177.861	878	32,8	3,77	3,38	7,71	2,04	3,71				
%Dif Ene-Agos10/09	7,98	5,6	65,3	63,5	46,9	80,2	38,0	72,5	1,1	0,2	11,1	11,0	35,2	21,6	3,71				

Exportación 1: se incluyen solamente los productos comestibles exportados que inciden en el cálculo del consumo. No se incluyen productos no comestibles ni garras. Fuente SENASA

Exportación 2: exportaciones totales de productos avícolas (pollos y pavos, entero, trozado y subproductos) Fuente SENASA

Consumo ap. 3: consumo aparente = producción + impo - expo. No incluye variaciones de stock de un mes a otro.

Precios corrientes mayoristas sin IVA incluido. Fuente INDEC

A partir del mes de mayo 2008 los precios del pollo y asado fueron

calculados a partir del índice publicado en INDEC Informa

(IPC-GBA base abril 2008 = 100, NivelGeneral, Carne de Ave, Carne Vacuna).

Precios corrientes con IVA incluido

US\$ BCRA

\*Faena preliminar